



# รายงานสถานการณ์ภัยแล้งและภัยพิบัติ ฉบับที่ 212

ประจำวันที่ 2 ตุลาคม 2561

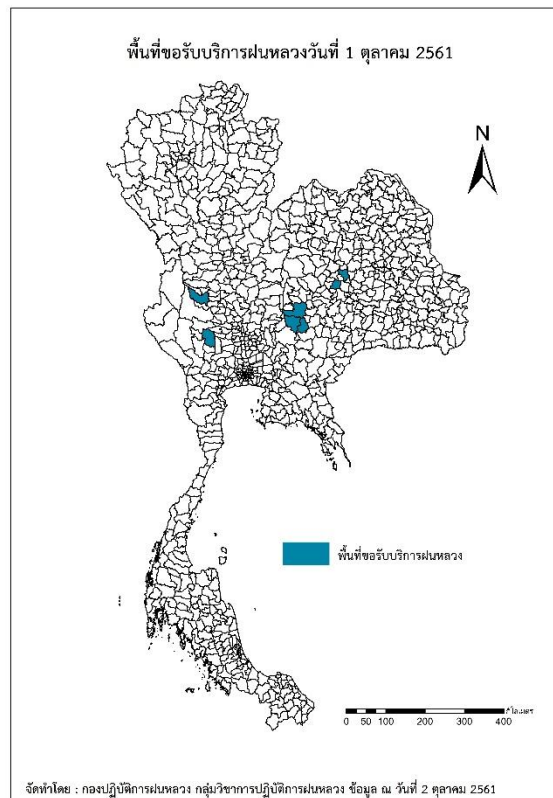
## และผลการปฏิบัติการฝนหลวงประจำวันที่ 1 ตุลาคม 2561

กลุ่มวิชาการปฏิบัติการฝนหลวง กองปฏิบัติการฝนหลวงกรมฝนหลวงและการบินเกษตร

[royalrainmaking\\_academic@hotmail.com](mailto:royalrainmaking_academic@hotmail.com)

### ๑ พื้นที่ขอรับบริการฝนหลวง (วันที่ 1 ตุลาคม 2561)

ภาค	รายชื่อจังหวัด (อำเภอ) ที่มีผู้ขอรับบริการ	จำนวนผู้ขอรับบริการ (ราย)
เหนือ	ไม่มีการขอรับบริการ	0
กลาง	กาญจนบุรี(เลาขวัญ), อุทัยธานี(ลานสัก)	2
ตะวันออกเฉียงเหนือ	ขอนแก่น(บ้านไผ่ พล), นครราชสีมา(ด่านขุนทด สีคิ้ว สูงเนิน)	7
ตะวันออก	ไม่มีการขอรับบริการ	0
ใต้	ไม่มีการขอรับบริการ	0
รวม	4 จังหวัด ( 7 อำเภอ)	9



๑ สถานการณ์ปริมาณน้ำเก็บกักในอ่างเก็บน้ำที่สำคัญ

	ความจุของ อ่างที่ รนก. <sup>1</sup> (ล้าน ลบ.ม.)	ปริมาณน้ำในอ่างฯ (%)				ปริมาณน้ำไหล ลงอ่างฯ (ล้าน ลบ.ม.)	ปริมาณน้ำระบาย (ล้าน ลบ.ม.)	ระดับน้ำ
		28 ก.ย.	29 ก.ย.	30 ก.ย.	1 ต.ค.	1 ต.ค.	1 ต.ค.	
<b>ภาคเหนือ</b>						<b>62.98</b>	<b>21.99</b>	
- ภูมิพล(ตาก)	13,462	64	64	64	64	20.44	8.00	-
- สิริกิติ์(อุดรดิตต์)	9,510	86	86	86	86	31.43	9.01	-
- แม่จันตา(เชียงใหม่)	265	70	70	70	71	1.07	0.31	-
- แม่กวงฯ(เชียงใหม่)	263	42	42	42	42	0.58	0.43	ต่ำกว่า 50%
- กิวลม(ลำปาง)	106	65	64	64	64	1.54	1.60	-
- กิวคองมา(ลำปาง)	170	93	93	93	94	2.54	0.26	-
- แควน้อยฯ(พิษณุโลก)	939	70	70	70	70	5.38	2.38	-
- แม่มอก(ลำปาง)	110	27	27	27	27	0.20	0.20	ต่ำกว่า 30%
<b>ภาคตะวันออกเฉียงเหนือ</b>						<b>33.51</b>	<b>13.21</b>	
- ห้วยหลวง(อุดรธานี)	135	50	50	51	52	1.68	0.21	-
- น้ำอูน(สกลนคร)	520	100	99	99	99	1.34	2.12	-
- น้ำพุง(สกลนคร)	166	77	77	76	76	0.39	0.68	-
- จุฬารักษ์(ชัยภูมิ)	164	70	70	69	70	0.71	0.53	-
- อุบลรัตน์(ขอนแก่น)	2,431	33	33	34	34	7.38	0.53	ต่ำกว่า 40%
- ลำปาว(กาฬสินธุ์)	1,980	70	70	70	70	4.83	4.83	-
- ลำตะคอง(นครราชสีมา)	314	85	85	86	86	2.08	0.43	-
- ลำพระเพลิง(นครราชสีมา)	110	60	60	60	64	6.74	0.86	-
- มูลบ่น(นครราชสีมา)	141	54	54	54	55	1.81	0.43	-
- ลำแซะ(นครราชสีมา)	275	62	63	63	63	1.04	0.69	-
- ลำน้ำรอง(บุรีรัมย์)	121	34	34	34	34	0.63	0.00	ต่ำกว่า 40%
- สิรินคร(อุบลราชธานี)	1,966	70	70	70	70	4.53	1.51	-
- ลำปลายมาศ(นครราชสีมา)	98	65	65	65	64	0.35	0.39	-
<b>ภาคกลาง</b>						<b>48.67</b>	<b>56.99</b>	
- ป่าสักฯ(ลพบุรี)	960	69	70	70	71	8.67	1.77	-
- ทับเสลา(อุทัยธานี)	160	27	27	27	27	0.18	0.00	ต่ำกว่า 30%
- กระเสียว(สุพรรณบุรี)	240	40	40	39	39	0.43	1.62	ต่ำกว่า 40%
- ศรีนครินทร์(กาญจนบุรี)	17,745	91	91	91	91	23.50	27.67	-
- วัชรालงกรณ์(กาญจนบุรี)	8,860	90	90	90	89	15.89	25.93	-
<b>ภาคตะวันออก</b>						<b>93.59</b>	<b>70.17</b>	
- ชุนด่านฯ(นครนายก)	224	91	92	92	94	3.74	0.05	-
- คลองสิียด(ฉะเชิงเทรา)	420	86	86	86	88	4.68	0.05	-
- บางพระ(ชลบุรี)	117	65	65	66	67	0.84	0.32	-
- ท้องปลาไหล(ระยอง)	164	79	80	81	84	4.84	0.00	-
- ประแสร์(ระยอง)	295	90	91	92	92	3.09	1.34	-
- นฤปดินทรจินดา(ปราจีนบุรี)	295	90	91	92	93	5.65	0.00	-
- พระปรัง(สระแก้ว)	97	104	104	104	105	1.48	0.74	-
- ดอกกราย(ระยอง)	71	76	76	78	80	1.76	0.00	-
- คลองพระพุทธ(จันทบุรี)	70	101	100	100	100	0.73	0.88	-
- คลองหลวง รัชชโลทร(ชลบุรี)	98	64	65	67	67	66.79	66.79	-
- ห้วยยาง (สระแก้ว)	60	16	16	16	17	0.27	0.00	ต่ำกว่า 20%
- ห้วยตะเคียน (สระแก้ว)	10	12	12	12	12	0.00	0.00	ต่ำกว่า 20%
<b>ภาคใต้</b>						<b>22.95</b>	<b>30.92</b>	
- แก่งกระงาน(เพชรบุรี)	710	94	94	93	92	2.35	8.60	-
- ปราณบุรี(ประจวบคีรีขันธ์)	347	73	73	73	73	3.01	3.48	-
- รัชชประภา(สุราษฎร์ธานี)	5,639	85	85	85	85	10.82	15.36	-
- บางยาง(ยะลา)	1,454	47	48	48	48	6.77	3.48	ต่ำกว่า 50%

<sup>1</sup>รนก. = ระดับน้ำเก็บกัก,ที่มา: กรมชลประทาน

## การพยากรณ์อากาศและสภาพอากาศประจำวัน

### ๑ ลักษณะอากาศทั่วไปและการพยากรณ์อากาศ ประจำวันที่ 2 ตุลาคม 2561 (เวลา 06.00 น.)

#### ลักษณะอากาศทั่วไป

พยากรณ์อากาศ 24 ชั่วโมงข้างหน้า ภาคเหนือ ภาคตะวันออกเฉียงเหนือตอนล่าง ภาคกลาง ภาคตะวันออก และภาคใต้ตอนบน มีฝนฟ้าคะนอง ลมกระโชกแรง และมีฝนตกหนักบางแห่ง ขอให้ประชาชนบริเวณดังกล่าวระวังอันตรายจากฝนฟ้าคะนอง ลมกระโชกแรง และมีฝนตกหนัก โดยหลีกเลี่ยงการอยู่ในที่โล่งแจ้ง ใต้ต้นไม้ใหญ่ ป้ายโฆษณา และสิ่งปลูกสร้างที่ไม่แข็งแรง รวมถึงระวังอันตรายจากฟ้าผ่า สำหรับเกษตรกรควรเตรียมการป้องกันและระวังความเสียหายที่จะเกิดต่อผลผลิตทางการเกษตรไว้ด้วย ในช่วงวันที่ 3-7 ตุลาคม 2561 ความกดอากาศสูงกำลังปานกลางจากประเทศจีนอีกระลอกหนึ่งจะแผ่เสริมเข้ามาปกคลุมประเทศไทยตอนบน ทำให้ประเทศไทยตอนบนมีฝนลดลง และอุณหภูมิลดลง 2-3 องศาเซลเซียส กับมีลมแรง

ลักษณะสำคัญทางอุตุนิยมวิทยา บริเวณความกดอากาศสูงจากประเทศจีนแผ่ลงมาปกคลุมภาคเหนือ ภาคตะวันออกเฉียงเหนือ และทะเลจีนใต้ ส่งผลให้ ลมตะวันออกเฉียงใต้เข้ามาปกคลุมประเทศไทย ทำให้บริเวณภาคเหนือ ภาคตะวันออกเฉียงเหนือตอนล่าง ภาคกลาง ภาคตะวันออก และภาคใต้ตอนบน มีฝนฟ้าคะนอง ลมกระโชกแรง และมีฝนตกหนักบางแห่ง อนึ่ง พายุไต้ฝุ่น “กองเรย์” (KONG-REY) บริเวณมหาสมุทรแปซิฟิก มีแนวโน้มเคลื่อนเข้าใกล้เกาะใต้หวัน ประเทศจีน ในช่วงวันที่ 4-6 ตุลาคม 2561 ขอให้ผู้ที่เดินทางไปบริเวณดังกล่าวตรวจสอบสภาพอากาศก่อนเดินทางด้วย โดยพายุนี้ไม่มีผลกระทบต่อประเทศไทย

#### การพยากรณ์อากาศรายภาค

ภาคเหนือ	มีเมฆเป็นส่วนมาก กับมีฝนฟ้าคะนอง ร้อยละ 40 ของพื้นที่ โดยมีฝนตกหนักและลมกระโชกแรงบางแห่ง บริเวณจังหวัดแม่ฮ่องสอน ลำพูน ลำปาง สุโขทัย พิจิตร กำแพงเพชร และตาก อุณหภูมิต่ำสุด 23-24 องศาเซลเซียส อุณหภูมิสูงสุด 31-34 องศาเซลเซียส ลมตะวันออกเฉียงใต้ ความเร็ว 10-30 กม./ชม.
ภาคกลาง	มีเมฆเป็นส่วนมาก กับมีฝนฟ้าคะนอง ร้อยละ 60 ของพื้นที่ โดยมีฝนตกหนักและลมกระโชกแรงบางแห่ง บริเวณจังหวัดนครสวรรค์ ชัยนาท อุทัยธานี กาญจนบุรี สุพรรณบุรี นครปฐม ราชบุรี สมุทรสงคราม และสมุทรสาคร อุณหภูมิต่ำสุด 24-25 องศาเซลเซียส อุณหภูมิสูงสุด 33-36 องศาเซลเซียส ลมตะวันออกเฉียงใต้ ความเร็ว 10-30 กม./ชม.
ภาคตะวันออกเฉียงเหนือ	มีเมฆเป็นส่วนมาก กับมีฝนฟ้าคะนอง ร้อยละ 20 ของพื้นที่ และมีลมกระโชกแรงบางแห่ง บริเวณจังหวัดเลย ชัยภูมิ นครราชสีมา บุรีรัมย์ และสุรินทร์ อุณหภูมิต่ำสุด 22-24 องศาเซลเซียส อุณหภูมิสูงสุด 32-34 องศาเซลเซียส ลมตะวันออกเฉียงใต้ ความเร็ว 10-30 กม./ชม.
ภาคตะวันออก	มีเมฆเป็นส่วนมาก กับมีฝนฟ้าคะนอง ร้อยละ 60 ของพื้นที่ โดยมีฝนตกหนักและลมกระโชกแรงบางแห่ง บริเวณจังหวัดสระแก้ว ชลบุรี ระยอง จันทบุรี และตราด อุณหภูมิต่ำสุด 23-25 องศาเซลเซียส อุณหภูมิสูงสุด 32-35 องศาเซลเซียส ลมตะวันออกเฉียงใต้ ความเร็ว 10-30 กม./ชม. ทะเลมีคลื่นสูงประมาณ 1 เมตร
ภาคใต้ฝั่งตะวันออก	มีเมฆเป็นส่วนมาก กับมีฝนฟ้าคะนอง ร้อยละ 30 ของพื้นที่ และมีฝนตกหนักบางแห่ง ส่วนมากบริเวณจังหวัดเพชรบุรี ประจวบคีรีขันธ์ ชุมพร และสุราษฎร์ธานี อุณหภูมิต่ำสุด 22-26 องศาเซลเซียส อุณหภูมิสูงสุด 33-35 องศาเซลเซียส ลมตะวันออกเฉียงใต้ ความเร็ว 10-30 กม./ชม. ทะเลมีคลื่นสูงประมาณ 1 เมตร
ภาคใต้ฝั่งตะวันตก	มีเมฆเป็นส่วนมาก กับมีฝนฟ้าคะนอง ร้อยละ 20 ของพื้นที่ ส่วนมากบริเวณจังหวัดระนอง ตรัง และสตูล อุณหภูมิต่ำสุด 24-25 องศาเซลเซียส อุณหภูมิสูงสุด 33-35 องศาเซลเซียส ลมตะวันออกเฉียงใต้ ความเร็ว 10-30 กม./ชม. ทะเลมีคลื่นสูงประมาณ 1 เมตร
กรุงเทพมหานครและปริมณฑล	มีเมฆเป็นส่วนมาก กับมีฝนฟ้าคะนอง ร้อยละ 60 ของพื้นที่ โดยมีฝนตกหนักและลมกระโชกแรงบางแห่ง อุณหภูมิต่ำสุด 25-26 องศาเซลเซียส อุณหภูมิสูงสุด 33-36 องศาเซลเซียส ลมตะวันออกเฉียงใต้ ความเร็ว 15-30 กม./ชม.

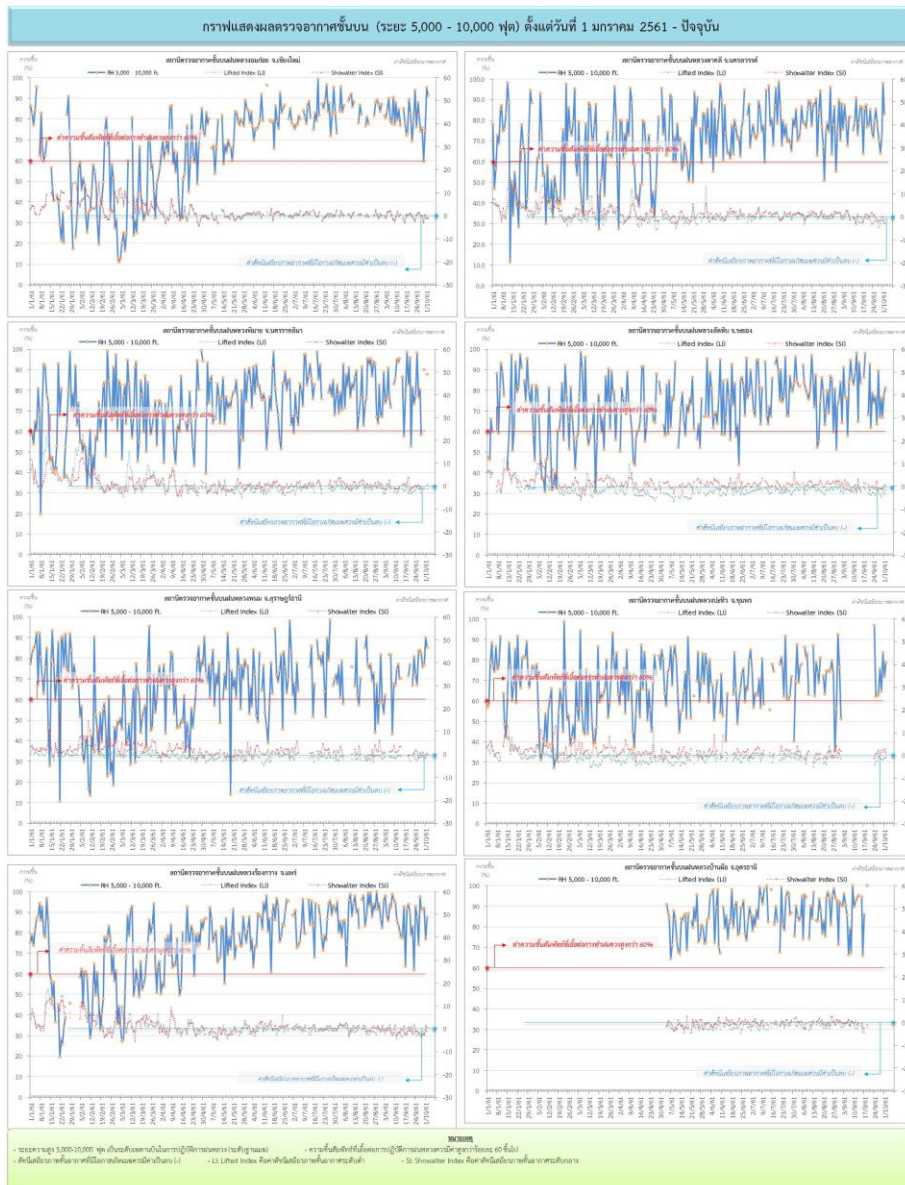
ที่มา: กรมอุตุนิยมวิทยา

๑ ข้อมูลความชื้นจากการตรวจอากาศชั้นบน (Sounding) ระยะความสูง 5,000 - 10,000 ฟุต

ภาค	สถานีตรวจอากาศ	ความชื้นสัมพัทธ์ (%)					เสถียรภาพอากาศ
		28 ก.ย.	29 ก.ย.	30 ก.ย.	1 ต.ค.	2 ต.ค.	
ภาคเหนือ	สถานีเรดาร์ฝนหลวงอมก๋อย	76	60	75	96	92	ไม่เสถียรภาพ
	สถานีตรวจอากาศเคลื่อนที่ร่องกวาง	92	92	92	77	88	เสถียรภาพ
ภาคกลาง	สถานีเรดาร์ฝนหลวงตาคี	71	64	73	98	83	ไม่เสถียรภาพ
ภาคตะวันออกเฉียงเหนือ	สถานีเรดาร์ฝนหลวงพิมาย	59	n/a	90	n/a	88	เสถียรภาพ
	สถานีตรวจอากาศเคลื่อนที่บ้านฝือ	n/a	n/a	n/a	n/a	n/a	ไม่ตรวจอากาศ
ภาคตะวันออก	สถานีเรดาร์ฝนหลวงสัตหีบ	67	77	67	78	82	เสถียรภาพ
ภาคใต้	สถานีเรดาร์ฝนหลวงพนม	83	76	77	90	86	เสถียรภาพ
	สถานีตรวจอากาศเคลื่อนที่ปะทิว	76	65	84	72	79	เสถียรภาพ

หมายเหตุ : สภาพอากาศมีเสถียรภาพ(Stable) หมายถึงสภาพอากาศที่มีโอกาสน้อยหรือไม่มีโอกาสในการเกิดเมฆในแนวตั้งเพื่อพัฒนาตัวกลายเป็นกลุ่มฝน  
สภาพอากาศไม่มีเสถียรภาพ(Unstable) หมายถึงสภาพอากาศที่มีโอกาสเกิดเมฆในแนวตั้งและพัฒนาตัวเป็นกลุ่มฝนได้

กราฟแสดงแนวโน้มความชื้นอากาศชั้นบนและดัชนีเสถียรภาพอากาศ (ระหว่างวันที่ 1 มกราคม - 2 ตุลาคม 2561)



## การปฏิบัติการฝนหลวงประจำวัน

### ๑ สรุปผลปฏิบัติการฝนหลวงประจำวัน ที่ 1 ตุลาคม 2561

ภาค/หน่วยฯ	หน่วยปฏิบัติการ (หน่วย)	เครื่องบิน ผล./ทอ. (ลำ)	จำนวนเที่ยวบิน (เที่ยว)	จำนวนชั่วโมงบิน (ชั่วโมง)	ปริมาณการใช้สารฝนหลวง (ตัน/นัด)	จังหวัดที่มีการรายงานฝนตก (จำนวนจังหวัด/อ่างเก็บน้ำเป้าหมาย)
<b>เหนือ</b>	<b>2</b>	<b>3/-</b>	<b>5</b>	<b>6:50</b>	<b>8.00/-</b>	<b>3/2</b>
- เชียงใหม่	1	1/-	3	3:40	6.00/-	มีฝนตกเล็กน้อย บริเวณพื้นที่การเกษตร จ.เชียงใหม่(ดอยสะเก็ด) จ.ลำพูน(บ้านธิ ลี้) และบริเวณพื้นที่ลุ่มรับน้ำเขื่อนแม่กวงอุดมธารา
- พิษณุโลก	1	2/-	2	3:10	2.00/-	มีฝนตกเล็กน้อย บริเวณพื้นที่การเกษตร จ.ลำปาง(เถิน) และพื้นที่ลุ่มรับน้ำเขื่อนแม่มอก
<b>กลาง</b>	<b>2</b>	<b>5/1</b>	<b>3</b>	<b>3:50</b>	<b>2.10/-</b>	<b>3/3</b>
- กาญจนบุรี	1	2/-	0	0:00	0.00/-	ไม่ปฏิบัติการฝนหลวง เนื่องจากสับเปลี่ยนเจ้าหน้าที่ส่วนการบิน
- ลพบุรี	1	3/1	3	3:50	2.10/-	มีฝนตกเล็กน้อยถึงปานกลาง บริเวณพื้นที่การเกษตร จ.นครสวรรค์(เมืองนครสวรรค์ ตากฟ้า ไพศาลี หนองบัว ชุมแสง ตาคลี พยุหะคีรี โกรกพระ ลาดยาว แม่เป็น แม่วงก์ ท่าตะโก ชุมตาบง) จ.อุทัยธานี(ทัพทัน สว่างอารมณ์ ลานสัก ห้วยคต บ้านไร่) จ.ชัยนาท (หนองมะโมง) และพื้นที่ลุ่มรับน้ำอ่างเก็บน้ำทับเสลา อ่างเก็บน้ำคลองโพธิ์ อ่างเก็บน้ำห้วยน้ำลาด
<b>ตะวันออกเฉียงเหนือ</b>	<b>4</b>	<b>10/3</b>	<b>4</b>	<b>6:00</b>	<b>4.40/-</b>	<b>3/2</b>
- ขอนแก่น	1	2/-	1	1:35	1.00/-	มีฝนตกเล็กน้อยถึงปานกลาง บริเวณพื้นที่การเกษตร จ.หนองบัวลำภู(ศรีบุญเรือง) และพื้นที่ลุ่มรับน้ำเขื่อนอุบลรัตน์
- นครราชสีมา	1	5/2	0	0:00	0.00/-	ไม่ปฏิบัติการฝนหลวง เนื่องจากช่วงเช้าท้องฟ้าปิดมีฝนตกบริเวณสนามบิน ช่วงบ่ายเมฆชั้นกลาง-ชั้นสูงปกคลุมเต็มท้องฟ้า
- อุบลราชธานี	1	-/1	1	1:15	2.00/-	มีฝนตกเล็กน้อยถึงปานกลาง บริเวณพื้นที่การเกษตร จ.ศรีสะเกษ(กันทรลักษ์)
- สุรินทร์	1	3/-	2	3:10	1.40/-	มีฝนตกเล็กน้อยถึงปานกลาง บริเวณพื้นที่การเกษตร จ.บุรีรัมย์(ละหานทราย โนนดินแดง ปะคำ บ้านกรวด) และพื้นที่ลุ่มรับน้ำเขื่อนลำนางรอง
<b>ตะวันออก</b>	<b>1</b>	<b>3/-</b>	<b>4</b>	<b>3:50</b>	<b>2.80/-</b>	<b>1/2</b>
- สระแก้ว	1	3/-	4	3:50	2.80/-	มีฝนตกเล็กน้อยถึงปานกลาง บริเวณพื้นที่การเกษตร จ.สระแก้ว(ตาพระยา) และพื้นที่ลุ่มรับน้ำอ่างเก็บน้ำห้วยยาง อ่างเก็บน้ำห้วยตะเคียน
<b>รวม</b>	<b>9</b>	<b>21/4</b>	<b>16</b>	<b>20:30</b>	<b>17.30/-</b>	<b>10/9</b>

๑ สรุปผลรวมปฏิบัติการตั้งแต่เริ่มตั้งหน่วยปฏิบัติการฝนหลวง (1 มีนาคม - 1 ตุลาคม 2561)

ตั้งแต่เริ่มตั้งหน่วยปฏิบัติการฝนหลวง เมื่อวันที่ 1 มีนาคม - 1 ตุลาคม 2561 มีการขึ้นปฏิบัติการฝนหลวง จำนวน 201 วัน มีวันฝนตกจากการปฏิบัติการฝนหลวงคิดเป็นร้อยละ 95.29 ขึ้นปฏิบัติงานจำนวน 3,807 เที่ยวบิน (5,601:35 ชั่วโมงบิน) ปริมาณการใช้น้ำสารฝนหลวง 3,200.33 ตัน พลุซิลเวอร์ไอโอไดด์สำหรับภารกิจปฏิบัติการฝนหลวง จำนวน 1,809 นัด พลุแคลเซียมคลอไรด์สำหรับภารกิจปฏิบัติการฝนหลวง จำนวน 74 นัด จังหวัดที่มีรายงานฝนตกรวม 58 จังหวัด

ภาค - ศูนย์/หน่วยปฏิบัติการ	ขึ้นบิน (วัน)	ฝนตก (วัน)	จำนวน เที่ยวบิน (เที่ยว)	จำนวน ชั่วโมงบิน (ชั่วโมง)	ปริมาณ สารฝนหลวง (ตัน/Agl,CaCl <sub>2</sub> นัด (ทำฝน)/Agl นัด (ยับยั้งลูกเห็บ))	จังหวัดที่มีรายงานฝนตก (ทั้งการสังเกตด้วยสายตา/การ ตรวจวัดด้วยเรดาร์ และ เครื่องวัดน้ำฝนอัตโนมัติ)	ปริมาตร น้ำไหลลง อ่างเก็บน้ำสะสม (ล้าน ลบ.ม.)
<b>เหนือ</b>	<b>149</b>	<b>135</b>	<b>722</b>	<b>1177:30</b>	<b>734.10/1809</b>	<b>27 จังหวัด</b>	<b>16.20</b>
- เชียงใหม่ (เปิดหน่วยฯ 1 มี.ค. 61 เป็นต้นไป)	103	93	347	556:35	382.60/919	บริเวณที่มีฝนตก ได้แก่ กำแพงเพชร เชียงราย ตาก น่าน พะเยา ลำปาง ลำพูน แพร่ พิจิตร เชียงใหม่ แม่ฮ่องสอน (11 จังหวัด)	แม่กวัง 15.20 แม่มอก 1.00
- พิษณุโลก (เปิดหน่วยฯ 1 มี.ค. 61 เป็นต้นไป)	123	105	375	620:55	351.50/890	บริเวณที่มีฝนตก ได้แก่ กำแพงเพชร ตาก น่าน เลย พิจิตร พิษณุโลก เพชรบูรณ์ แพร่ ลำปาง ลำพูน สุโขทัย อุตรดิตถ์ นครสวรรค์ มหาสารคาม ร้อยเอ็ด หนองบัวลำภู กาฬสินธุ์ ขอนแก่น ชัยภูมิ อุดรธานี นครพนม มุกดาหาร สกลนคร (23 จังหวัด)	
<b>กลาง</b>	<b>169</b>	<b>167</b>	<b>1172</b>	<b>1761:25</b>	<b>1,001.13/-</b>	<b>15 จังหวัด</b>	<b>138.91</b>
- นครสวรรค์ (เปิดหน่วยฯ 1-31 มี.ค. 61)	5	5	15	26:15	12.00/-	บริเวณที่มีฝนตก ได้แก่ ลพบุรี อุทัยธานี (2 จังหวัด)	วชิราลงกรณ์ 69.77 ศรีนครินทร์ 62.17 ทับเสลา 3.79
- กาญจนบุรี (เปิดหน่วยฯ 6 มี.ค. 61 เป็นต้นไป)	130	130	525	748:45	436.33/-	บริเวณที่มีฝนตก ได้แก่ กาญจนบุรี กรุงเทพฯ ลพบุรี ชัยนาท นครปฐม อุทัยธานี สมุทรสาคร สุพรรณบุรี นครสวรรค์ อ่างทอง สิงห์บุรี (11 จังหวัด)	กระเสียว 3.18
- ลพบุรี (เปิดหน่วยฯ 1 เม.ย. 61 เป็นต้นไป)	138	135	632	986:25	552.80/-	บริเวณที่มีฝนตก ได้แก่ ชัยนาท นครสวรรค์ อ่างทอง สระบุรี อุทัยธานี สุพรรณบุรี เพชรบูรณ์ นครราชสีมา ลพบุรี พระนครศรีอยุธยา สิงห์บุรี (11 จังหวัด)	
<b>ตะวันออกเฉียงเหนือ</b>	<b>152</b>	<b>142</b>	<b>1197</b>	<b>1735:55</b>	<b>952.70/74</b>	<b>16 จังหวัด</b>	<b>126.04</b>
- ขอนแก่น (เปิดหน่วยฯ 1-31 มี.ค. 61 และ 16 พ.ค. 61 เป็นต้นไป)	94	75	323	521:35	240.30/-	บริเวณที่มีฝนตก ได้แก่ ขอนแก่น ชัยภูมิ นครราชสีมา บุรีรัมย์ มหาสารคาม อุดรธานี ยโสธร ร้อยเอ็ด สุรินทร์ ศรีสะเกษ หนองบัวลำภู (11 จังหวัด)	อุบลรัตน์ 87.49 ลำทะขัย 12.95 ลำตะคอง 9.79 ลำพระเพลิง 9.20 ลำปลายมาศ 2.18 มูลบน 4.10

ภาค - ศูนย์/หน่วยปฏิบัติการฯ	ขึ้นบิน (วัน)	ฝนตก (วัน)	จำนวน เที่ยวบิน (เที่ยว)	จำนวน ชั่วโมงบิน (ชั่วโมง)	ปริมาณ สารฝนหลวง (ตัน/AgI, CaCl <sub>2</sub> นัต (ทำฝน)/AgI นัต (ยบยั้งลูกเห็บ))	จังหวัดที่มีรายงานฝนตก (ทั้งการสังเกตด้วยสายตา/การ ตรวจวัดด้วยเรดาร์ และ เครื่องวัดน้ำฝนอัตโนมัติ)	ปริมาตร น้ำไหลลง อ่างเก็บน้ำสะสม (ล้าน ลบ.ม.)
- อุดรธานี (เปิดหน่วยฯ 1 เม.ย.-16 พ.ค. 61)	13	12	21	30:25	25.80/-	บริเวณที่มีฝนตก ได้แก่ กาฬสินธุ์ นครราชสีมา อุดรธานี มหาสารคาม เลย หนองคาย หนองบัวลำภู (7 จังหวัด)	ลำน้ำร่อง 0.33
- นครราชสีมา (เปิดหน่วยฯ 1 เม.ย. 61 เป็นต้นไป)	115	109	455	700:40	340.90/74	บริเวณที่มีฝนตก ได้แก่ ชัยภูมิ นครราชสีมา บุรีรัมย์ ยโสธร ร้อยเอ็ด ศรีสะเกษ สุรินทร์ อุบลราชธานี (8 จังหวัด)	
- อุบลราชธานี (เปิดหน่วยฯ 26 มิ.ย. 61 เป็นต้นไป)	42	40	52	65:45	102.70/-	บริเวณที่มีฝนตก ได้แก่ ศรีสะเกษ สุรินทร์ อำนาจเจริญ อุบลราชธานี ร้อยเอ็ด ยโสธร (6 จังหวัด)	
- สุรินทร์ (เปิดหน่วยฯ 9 ก.ค. 61 เป็น ต้นไป)	60	59	346	417:30	243.00/-	บริเวณที่มีฝนตก ได้แก่ ขอนแก่น นครราชสีมา ร้อยเอ็ด สุรินทร์ ยโสธร มหาสารคาม บุรีรัมย์ (7 จังหวัด)	
<b>ตะวันออก</b>	<b>116</b>	<b>105</b>	<b>515</b>	<b>665:35</b>	<b>345.50/-</b>	<b>7 จังหวัด</b>	<b>10.42</b>
- จันทบุรี (เปิดหน่วยฯ 1 มี.ค.-30 พ.ค. 61 เป็นต้นไป)	51	47	225	329:45	146.90/-	บริเวณที่มีฝนตก ได้แก่ จันทบุรี สระแก้ว ฉะเชิงเทรา ชลบุรี (5 จังหวัด)	คลองสิียด 7.39 คลองทราย 0.55 คลองพระพุทธ 0.08 ห้วยยาง 2.37 ห้วยตะเคียน 0.03
- สระแก้ว (เปิดหน่วยฯ 31 พ.ค.-9 ก.ค. 61 และ 9 ส.ค. 61 เป็นต้นไป)	65	58	290	335:50	198.60/-	บริเวณที่มีฝนตก ได้แก่ สระแก้ว นครนายก ปราจีนบุรี ฉะเชิงเทรา (4 จังหวัด)	
<b>ใต้</b>	<b>56</b>	<b>54</b>	<b>201</b>	<b>261:10</b>	<b>166.90/-</b>	<b>4 จังหวัด</b>	<b>52.22</b>
- หัวหิน (เปิดหน่วยฯ 1 มี.ค.-16 พ.ค. 61)	40	39	180	222:40	125.40/-	บริเวณที่มีฝนตก ได้แก่ ประจวบคีรีขันธ์ เพชรบุรี (2 จังหวัด)	แก่งกระจาน 37.32 ปราณบุรี 14.90
- สงขลา (เปิดหน่วยฯ 1 เม.ย. 61 เป็นต้นไป)	21	20	21	38:30	41.50/-	บริเวณที่มีฝนตก ได้แก่ นราธิวาส สงขลา (2 จังหวัด)	

กลุ่มวิชาการปฏิบัติการฝนหลวง กองปฏิบัติการฝนหลวง กรมฝนหลวงและการบินเกษตร